



RÉSULTATS

DE L'ENQUÊTE AUPRÈS DES MAIRES

Méthodologie

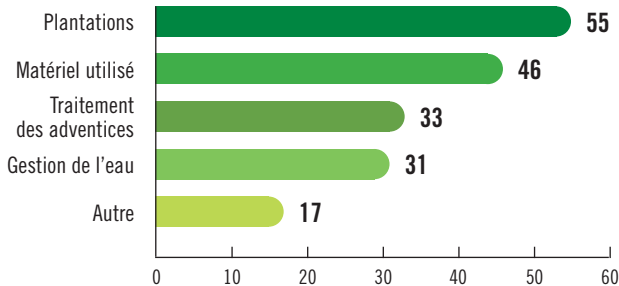
Enquête menée par contact mail auprès des 463 communes de Charente-Maritime du 1^{er} novembre au 15 décembre 2020. 88 réponses ont été reçues et exploitées par les membres de l'association "Les Maires pour la planète".

Nombre de répondants	88	
Nombre de communes avec au moins une action "ENTRETIEN"	76	86,4 %
Nombre de communes avec au moins une action "ÉNERGIE"	65	73,9 %
Nombre de communes avec au moins une action "RESTAURATION SCOLAIRE"	63	71,6 %
Nombre de communes avec au moins une action "TRANSPORTS"	42	47,7 %

Le questionnaire sollicitait les communes de Charente-Maritime pour connaître les domaines dans lesquels elles avaient le plus développé d'actions favorables à l'environnement. Le domaine de "l'entretien" arrive en tête des axes forts des communes, précédant "l'énergie", "la restauration", et enfin "les transports".

ENTRETIEN

Nombre de communes ayant mené des actions en faveur de l'environnement



Au niveau de l'entretien, les communes sont très investies sur les plantations : 63 % d'entre elles ont mis en place des actions visant à reboiser, embellir, ouvrir des jardins collectifs. La gestion du matériel utilisé, le traitement des adventices, et la gestion de l'eau sont des sujets d'intérêt pour une proportion d'un tiers à la moitié des communes. En application de la loi de 2017, la recherche de solutions pour supprimer tous les pesticides (herbicides, insecticides, fongicides) est souvent citée par les communes.



Marie-Gabrielle NASSIVET
Maire de Thairé

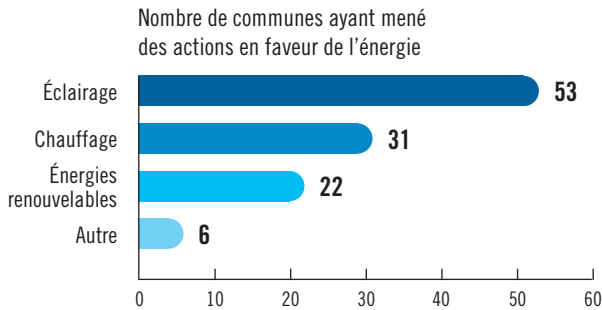
"A Thairé on aime notre cadre de vie et on agit en commun pour le préserver..."

Zéro phyto sur nos espaces communs, engazonnement du cimetière, jardins partagés, lutte contre les dépôts sauvages, sobriété énergétique, actions contre le gaspillage alimentaire, cafés citoyens ...

Chaque engagement compte !"



ÉNERGIE



Dans le domaine de l'énergie, les actions les plus fréquentes portent sur l'éclairage ; elles concernent notamment la rénovation du parc d'éclairage pour des ampoules Led, plus économes en énergie.

Les communes ont également souvent recours à une gestion de l'amplitude de l'éclairage public la nuit.

Pour un tiers d'entre elles, les actions citées concernent le chauffage des bâtiments publics. Le recours aux énergies renouvelables est encore relativement peu développé.

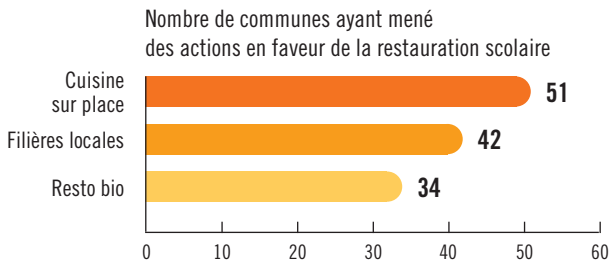


Joëlle BOULON
Maire d'Arces-sur-Gironde

“Lors de l'aménagement de la traversée du bourg, la municipalité a remplacé les têtes des lampadaires par des LED. C'est bon pour la planète et l'économie réalisée a permis de sécuriser la mobilité des habitants et étudiants qui prennent les transports en commun tôt le matin.

En outre, le toit d'un futur bâtiment communal se verra doté de panneaux photovoltaïques.”

RESTAURATION SCOLAIRE



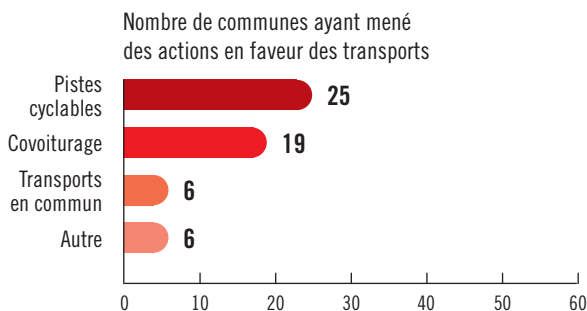
58 % des communes assurent la restauration scolaire en cuisinant sur place. Près de la moitié des communes ont développé un approvisionnement de produits en recherchant des filières locales. 34 communes déclarent avoir déjà mis en place un apport de produits bios dans la confection des plats servis aux enfants.



Paul-Roland VINCENT
Maire de Bourgneuf

À la retraite de notre cuisinière, nous avons choisi un prestataire extérieur. Grâce à un cahier des charges exigeant qui imposait la présence d'un cuisinier au restaurant scolaire et des produits de qualité, nous sommes passés de moins de 10 % de bio et de local à plus de 40%... pour un coût quasiment identique.”

TRANSPORTS



48 % des communes mentionnent des actions relatives aux transports. Le développement de pistes cyclables est l'axe le plus souvent cité. Il devance la mise en place d'aires de covoiturage et le développement du transport en commun, peu usité dans l'espace rural. Quelques communes ont également mené des projets de création de cheminements piétons.



Stéphane VILLAIN
Maire de Chatelaillon

“À Chatelaillon, nous faisons tout pour une cohabitation apaisée entre piétons, vélos et voitures : parkings extérieurs avec navettes de minibus électriques pour rejoindre le centre-ville, bornes électriques pour recharge des voitures, covoiturage... Et une large place laissée aux vélos pour circuler dans les rues !”

ACTIONS DE SENSIBILISATION DES HABITANTS

59 communes, soit les deux-tiers des répondants, déclarent avoir déjà engagé des actions de sensibilisation auprès des habitants et/ou des enfants : les actions les plus courantes sont la rédaction d'articles dans le bulletin municipal ou le site de la commune, l'organisation de réunions publiques, un partenariat avec l'équipe enseignante, ou encore la mise en place de journées éco-citoyennes.

Patrice LIBELLI
Maire de
Vaux-sur-Mer



“Les communes de Médis et Vaux-sur-Mer partagent les mêmes sensibilités au sujet de l'écologie. Ainsi, elles se sont rapprochées pour échanger leurs idées et définir un plan de 26 actions concrètes pour 2026. Au-delà d'une volonté commune d'agir pour le développement durable, les deux villes espèrent que d'autres communes se joindront au mouvement.”

Éric RENOUX
Maire de
Médis

